

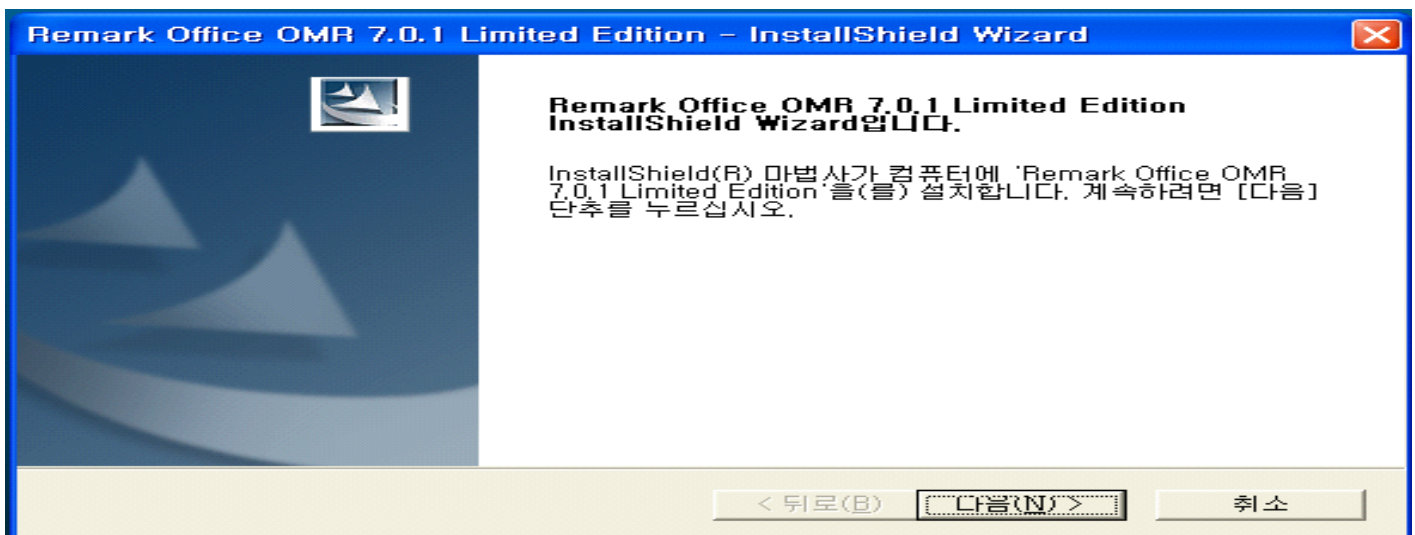
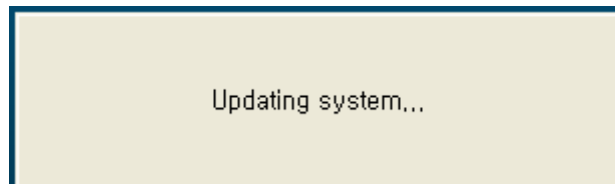
# e-OMR Fujitsu 7160

## 사 용 자 설 명 서

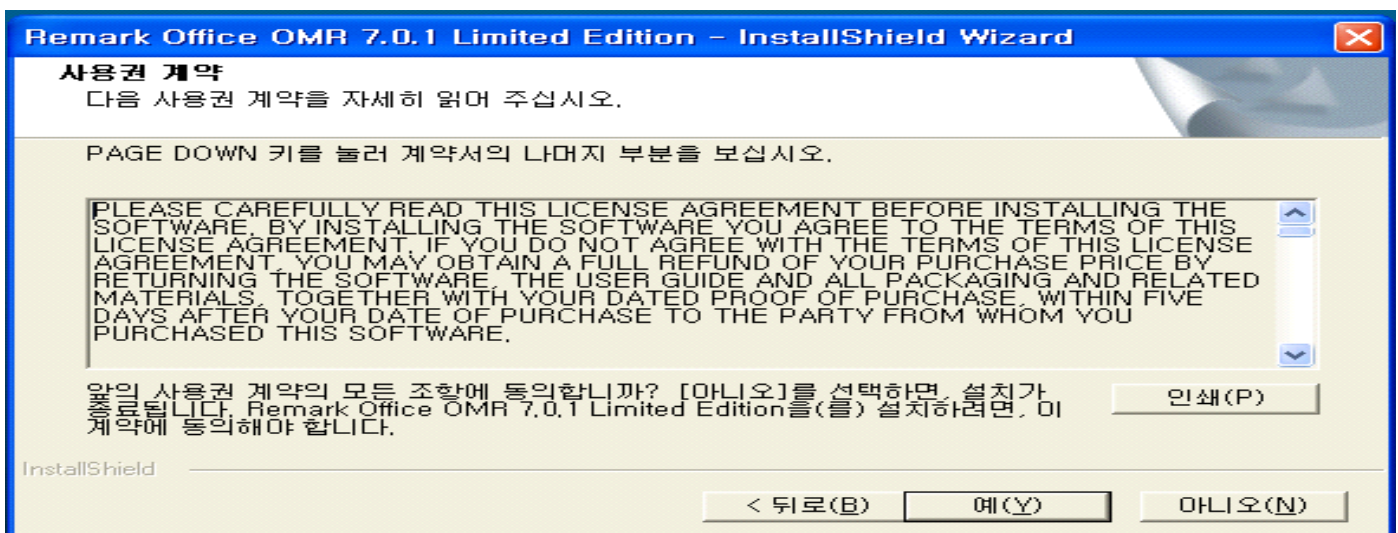
# 1. 설치(Remark Office OMR)

## 1-1. Remark Office OMR(S/W) 설치

- ① Remark Office OMR 설치CD를 CD-ROM 에 넣는다.
- ② Updating system 창이 진행된 후 자동으로 Remark Office OMR 설치마법사 창이 뜬다. 창이 뜨면 "다음"을 클릭한다.  
(\* 운영체제가 Windows XP 일 경우 Microsoft .NET Framework 2.0 설치 단계가 나온다. 별도로 설정할 항목 없이 "다음"을 클릭 해서 진행하면 된다.)



- ③ 사용권 계약 동의 여부를 묻는 창이 뜨면 "예"를 클릭한다.



- ④ 고객정보창이 뜨면 Serial Number(일련번호)와 Authentication Code(인증코드)를 입력하고 "다음"을 클릭한다.

**Remark Office OMR 7.0.1 Limited Edition - InstallShield Wizard**

**고객정보**  
당신의 정보를 입력해 주십시오.

사용자명:  
pc

회사명:  
etest

일련번호:  
1

인증코드:  
[ ][ ][ ][ ][ ][ ][ ][ ]

응용프로그램 설치:  
☒ 누구나 (모든사용자)  
☐ 개인

InstallShield

< 이전    다음 >    취소

- ⑤ 파일을 설치할 폴더를 선택하는 창이 뜨면 설치경로를 기본값으로 유지하고 "다음"을 클릭한다.

**Remark Office OMR 7.0.1 Limited Edition - InstallShield Wizard**

**대상 위치 선택**  
파일을 설치할 폴더를 선택하십시오.

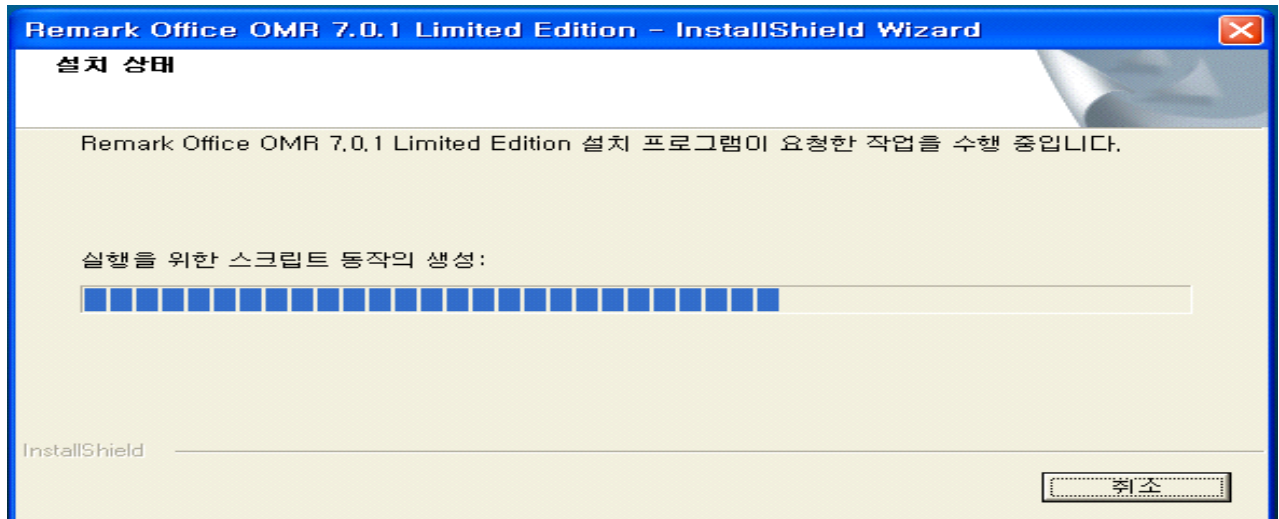
설치 프로그램이 다음 폴더에 'Remark Office OMR 7.0.1 Limited Edition'을(를) 설치합니다.  
이 폴더에 설치하려면 [다음] 단추를 누르고, 다른 폴더에 설치하려면 [찾아보기] 단추를 눌러 다른 폴더를 선택하십시오.

대상 폴더  
C:\Program Files\Gravic\Remark Office OMR 7\    찾아보기(B)...

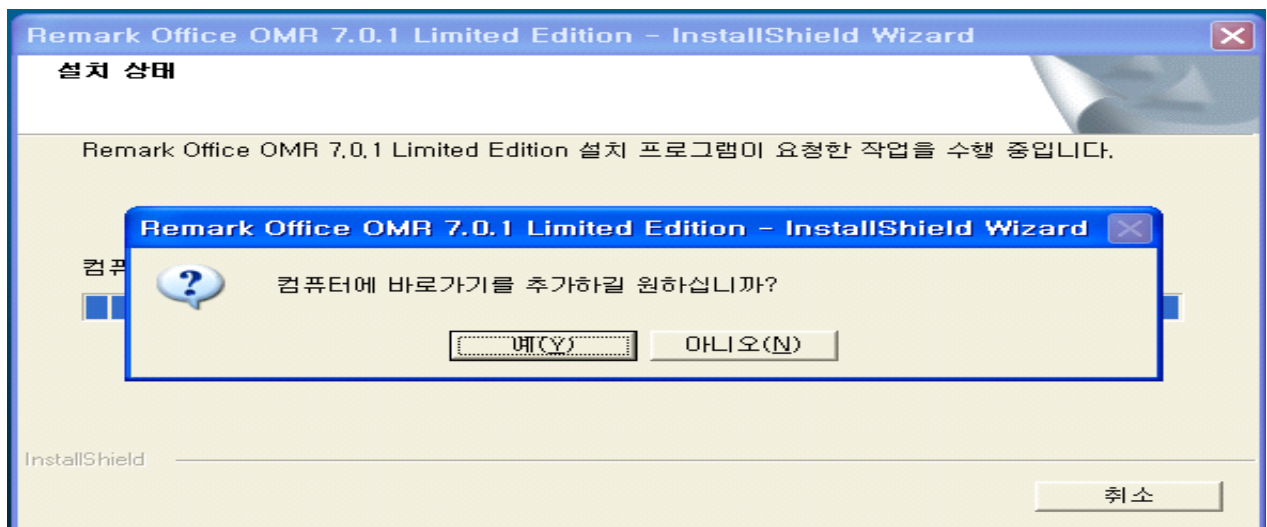
InstallShield

< 뒤로(B)    다음(N) >    취소

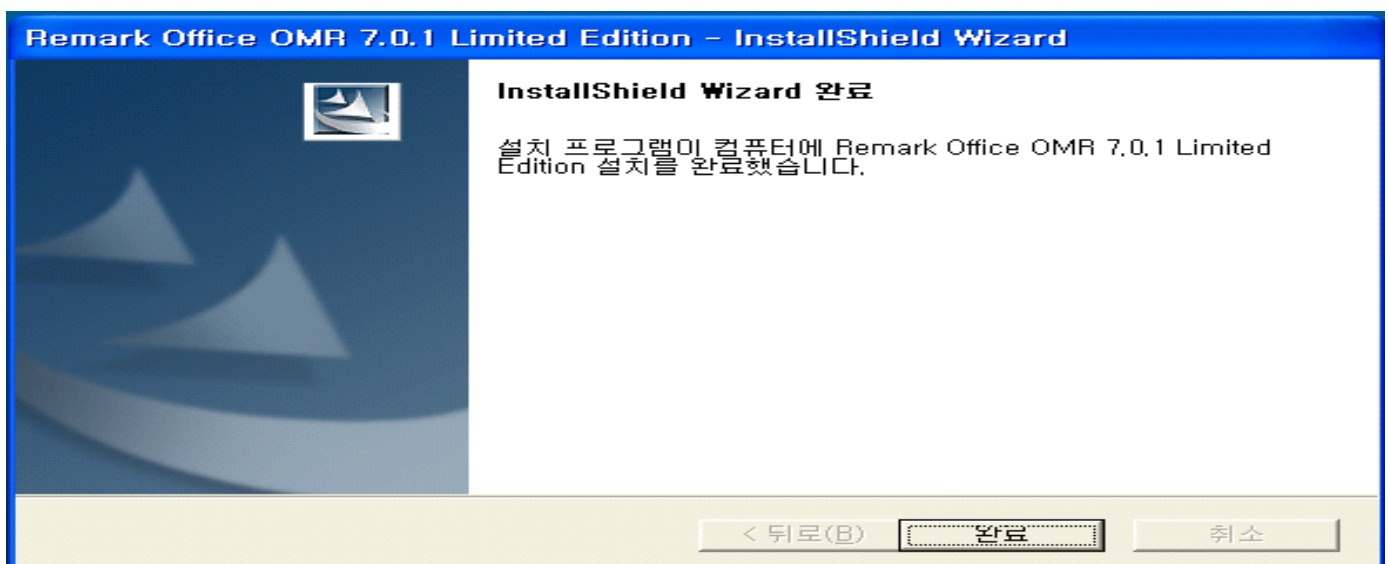
- ⑥ 설치할 기능을 선택하라는 창이 뜨는데 연습용 이미지 파일과 데이터 파일 그리고 사용자 설명서 파일을 같이 설치하거나 설치하지 않을 수도 있다. 설치할 기능을 기본값으로 유지하고 "다음"을 클릭한다.



- ⑦ 자동으로 프로그램 설치가 진행되고 컴퓨터에 바로가기 버튼을 생성하겠냐고 물으면 "예"를 클릭한다.

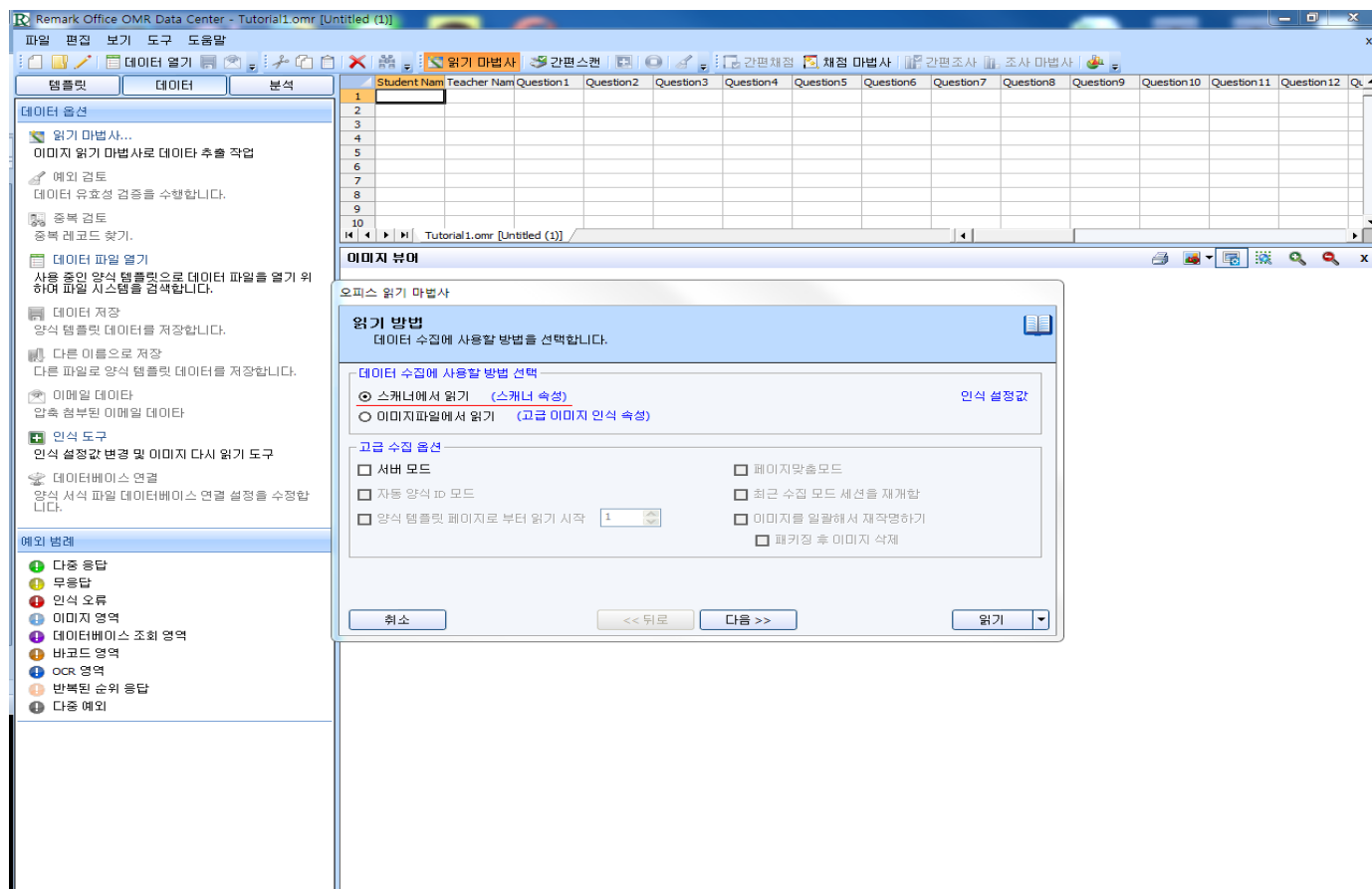


- ⑧ 설치가 완료된다.

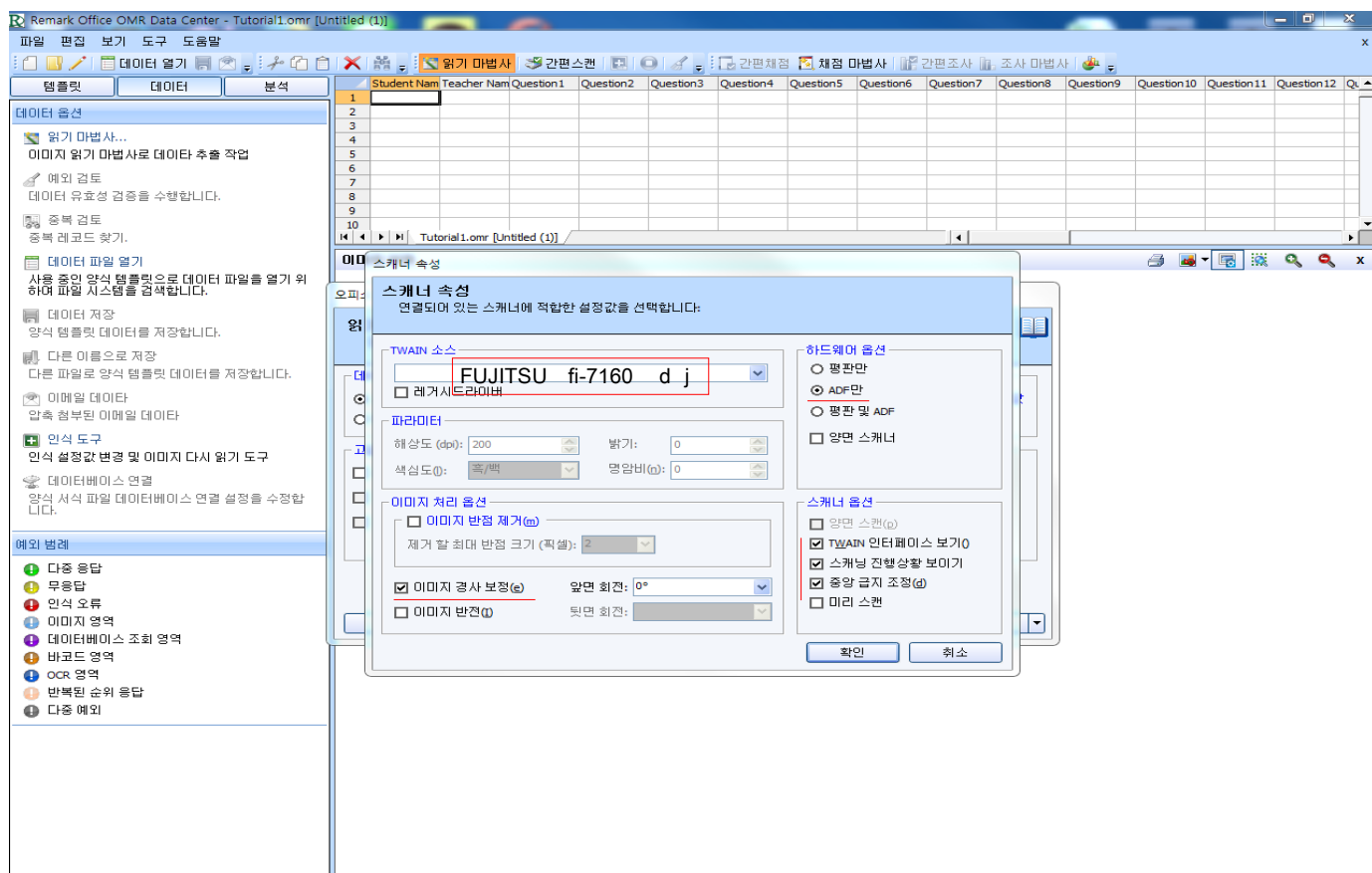


## 2. 스캐너 설정하기

### 2-1 템플릿 확인 후 - 읽기 마법사



### 2-2 스캐너 속성 - Fujitsu Fi-7160 dj # 선택



## 2-3 이미지 파일 설정하기

오파스 읽기 마법사

**이미지 작업 규칙**  
이미지를 저장할 때 사용할 이미지 작업 규칙을 선택하십시오.

**이미지 작업 규칙**

이미지 이름이 시작될 내용: [템플릿 이름]

이미지 대상 디렉토리: C:\Users\Admin\_sdj\Desktop

☒ 양식 템플릿 이름으로 된 서버 폴더 안에 이미지 저장하기

저장 이미지 유형: [선택된 옵션]

이미지 압축 레벨: 그룹 3

☒ 여러 페이지의 양식 템플릿을 여러 페이지로 된 하나의 이미지 파일로 저장

이미지 이름에는 이미지가 처리된 날짜와 시간뿐 아니라 해당하는 경우 해당 양식 템플릿 페이지도 포함되어 있습니다.  
i.e. C:\Users\Admin\_sdj\Desktop\WTutorial1\W[템플릿 이름] 2015-02-11\_09-50-21-89.tif

취소 << 뒤로 다음 >> 읽기

1. 이미지 저장 디렉토리(경로) 선택
2. 저장미디어 유형 - Tiff 선택
3. 이미지 압축 레벨 - 그룹3 선택

## 2-4 스캐너 설정하기

PS PaperStream IP (TWAIN) - fi-7160 #2

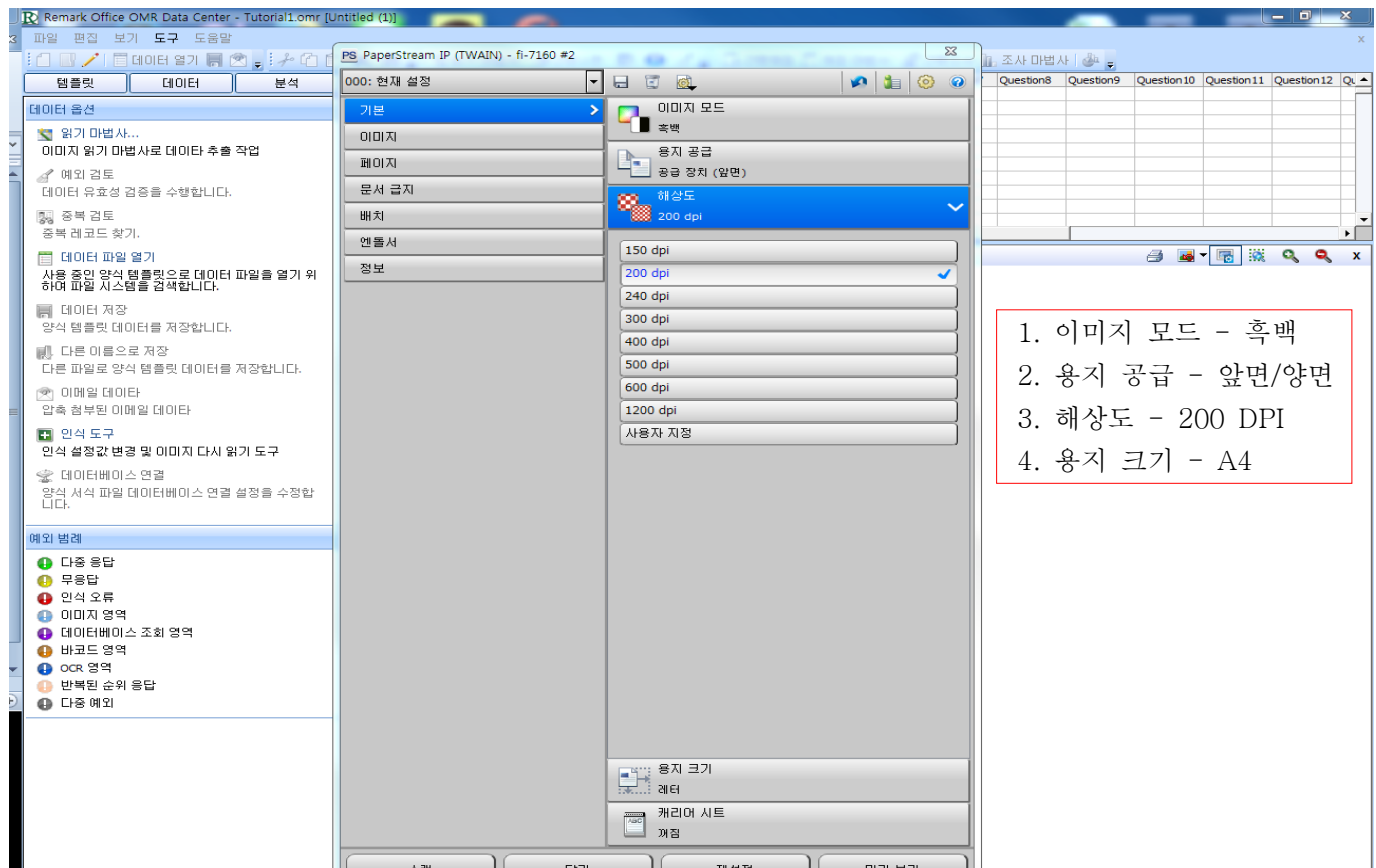
000: 현재 설정

용지 공급: 공급 장치 (앞면)

스캔 보조 스캔 닫기 재설정

1. 다중 응답
2. 무응답
3. 인식 오류
4. 이미지 영역
5. 데이터베이스 조회 영역
6. 바코드 영역
7. OCR 영역
8. 반복된 순위 응답
9. 다중 예외

## 2-5 스캐너 설정하기 (기본)



000: 현재 설정

기본

이미지 모드

용지 공급

용지 크기 (앞면)

해상도

200 dpi

150 dpi

200 dpi

240 dpi

300 dpi

400 dpi

500 dpi

600 dpi

1200 dpi

사용자 지정

용지 크기

레터

캐리어 시트

꺼짐

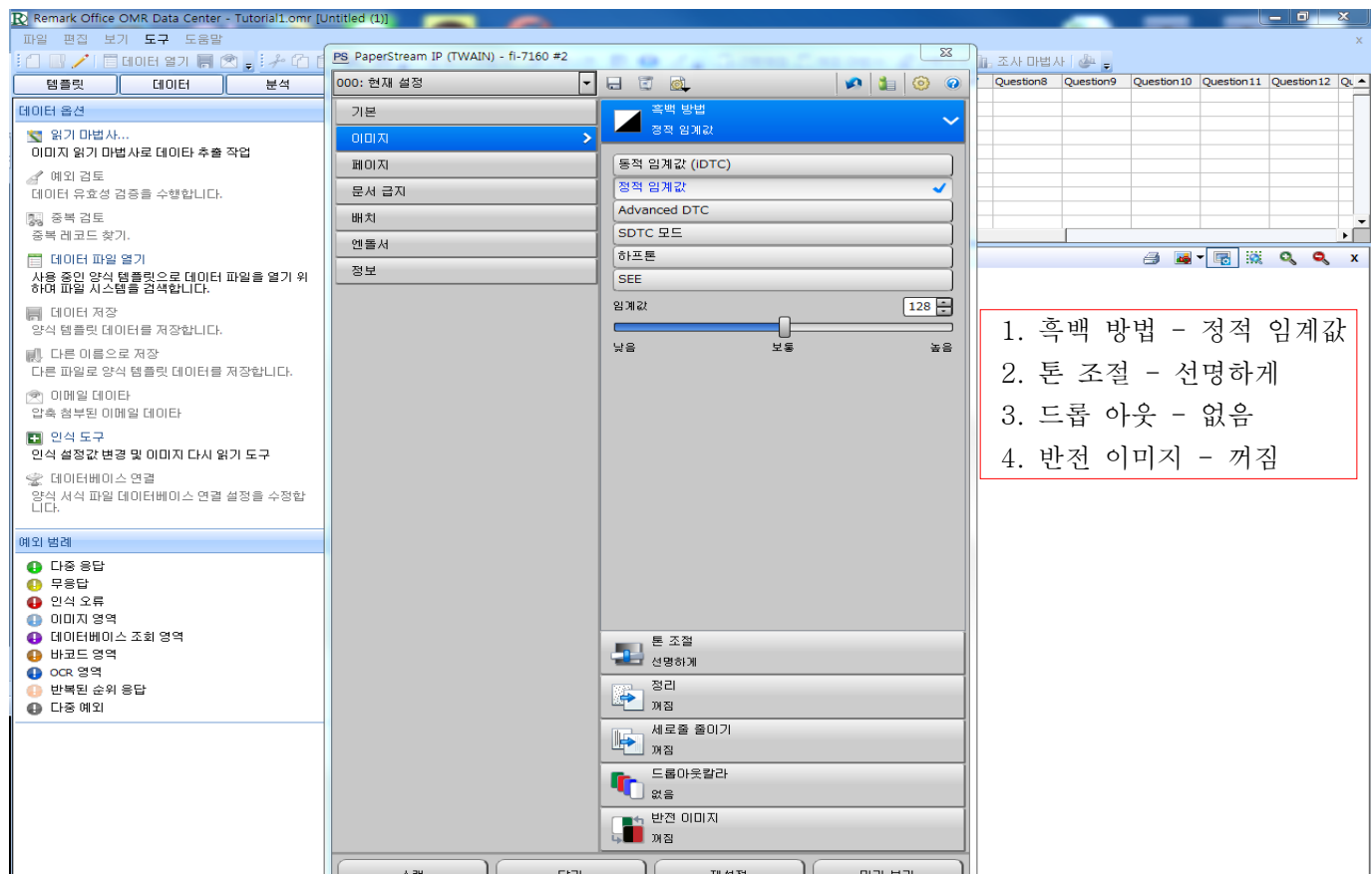
1. 이미지 모드 - 흑백

2. 용지 공급 - 앞면/양면

3. 해상도 - 200 DPI

4. 용지 크기 - A4

## 2-6 스캐너 설정하기 (이미지)



000: 현재 설정

기본

이미지

페이지

문서 급지

배치

엔들서

정보

흑백 방법

정적 임계값

동적 임계값 (IDTC)

정적 임계값

Advanced DTC

SDTC 모드

하프톤

SEE

임계값

128

낮음

보통

높음

톤 조절

선명하게

정리

꺼짐

세로줄 줄이기

꺼짐

드롭아웃칼라

없음

반전 이미지

꺼짐

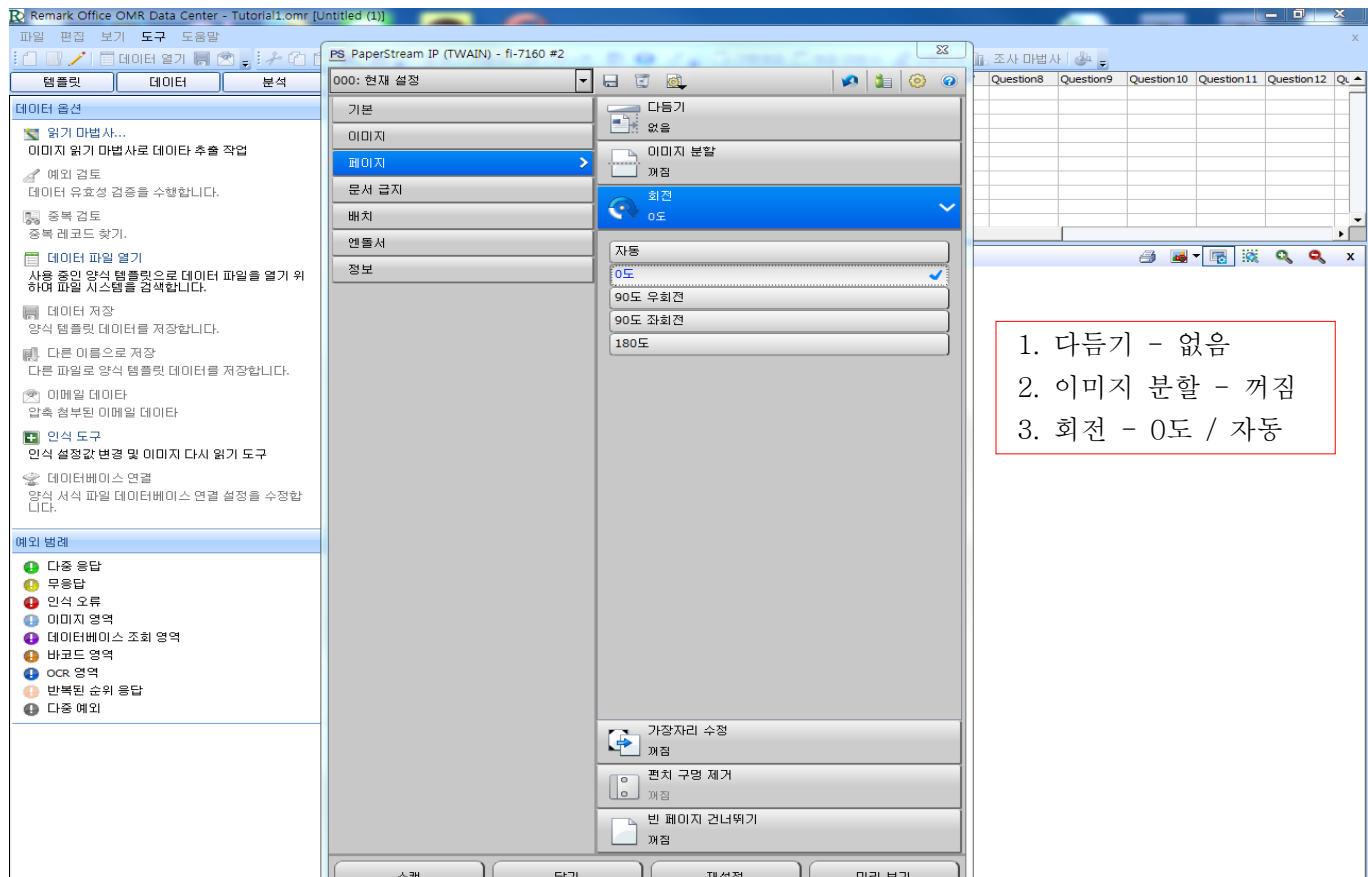
1. 흑백 방법 - 정적 임계값

2. 톤 조절 - 선명하게

3. 드롭 아웃 - 없음

4. 반전 이미지 - 꺼짐

## 2-7 스캐너 설정하기 (페이지)



000: 현재 설정

기본  
이미지  
페이지  
문서 급지  
배치  
엔돌서  
정보

다듬기  
없음

이미지 분할  
꺼짐

회전  
0도

자동  
0도  
90도 우회전  
90도 좌회전  
180도

가장자리 수정  
꺼짐

편치 구형 제거  
꺼짐

반 페이지 건너뛰기  
꺼짐

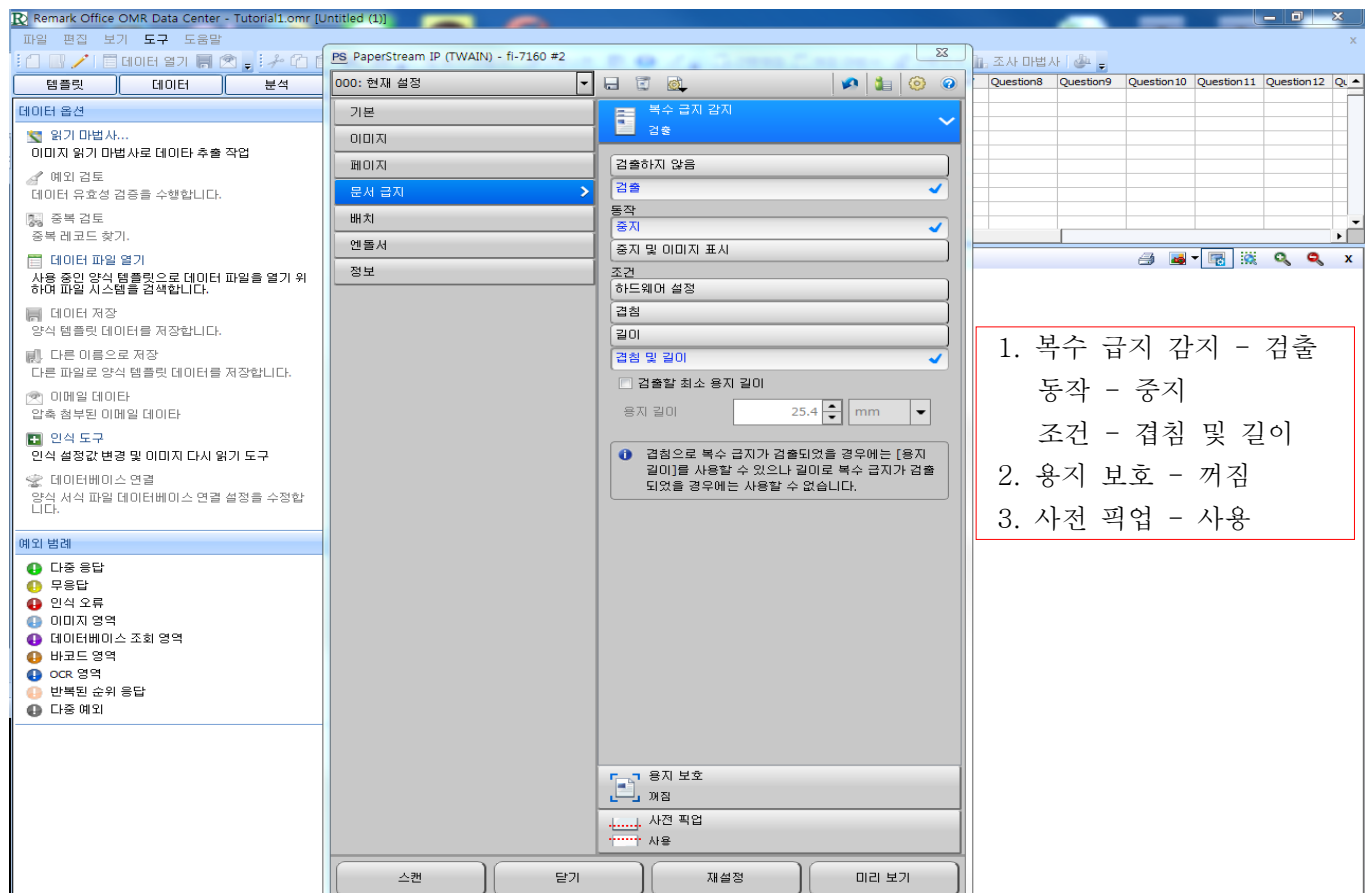
스캔 닫기 재설정 마라 보기

조사 방법사

Question8 Question9 Question10 Question11 Question12

1. 다듬기 - 없음
2. 이미지 분할 - 꺼짐
3. 회전 - 0도 / 자동

## 2-8 스캐너 설정하기 (문서 급지)



000: 현재 설정

기본  
이미지  
페이지  
문서 급지  
배치  
엔돌서  
정보

복수 급지 감지  
검출

검출하지 않음  
검출

동작  
중지

중지 및 이미지 표시  
중지 및 이미지 표시

조건  
하드웨어 설정  
검침  
길이  
검침 및 길이

검출할 최소 용지 길이  
용지 길이 25.4 mm

검침으로 복수 급지가 검출되었을 경우에는 [용지 길이]를 사용할 수 있으나 길이로 복수 급지가 검출되었을 경우에는 사용할 수 없습니다.

용지 보호  
꺼짐

사전 픽업  
사용

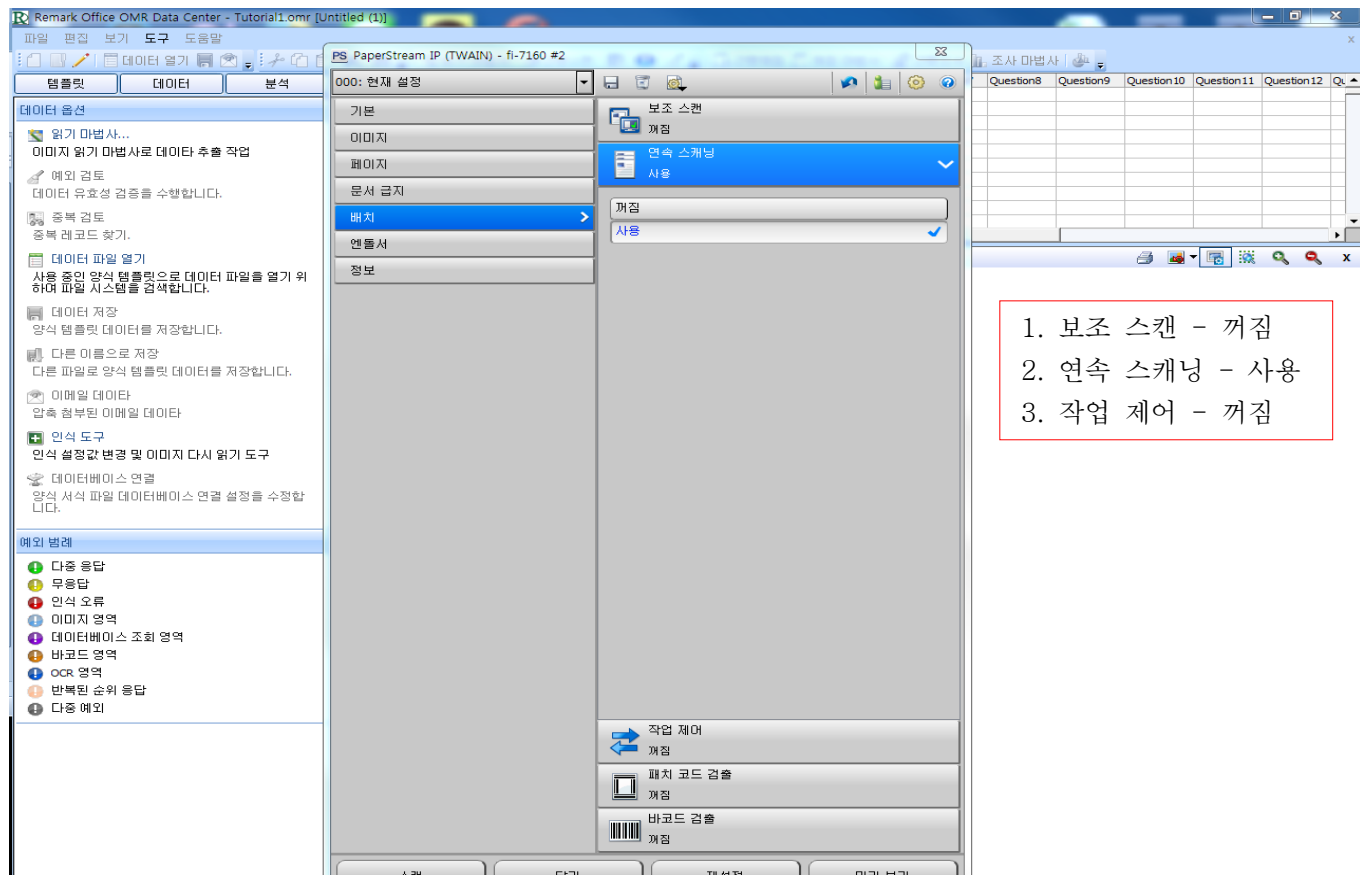
스캔 닫기 재설정 마라 보기

조사 방법사

Question8 Question9 Question10 Question11 Question12

1. 복수 급지 감지 - 검출  
동작 - 중지  
조건 - 검침 및 길이
2. 용지 보호 - 꺼짐
3. 사전 픽업 - 사용

## 2-9 스캐너 설정하기 (배치)



## 2-10 스캐너 설정하기 (Fujitsu) 스캔하기 - 스캔 누르기

주의 사항 :

용지는 스캐너 위에 준비 되어 있어야 합니다.